

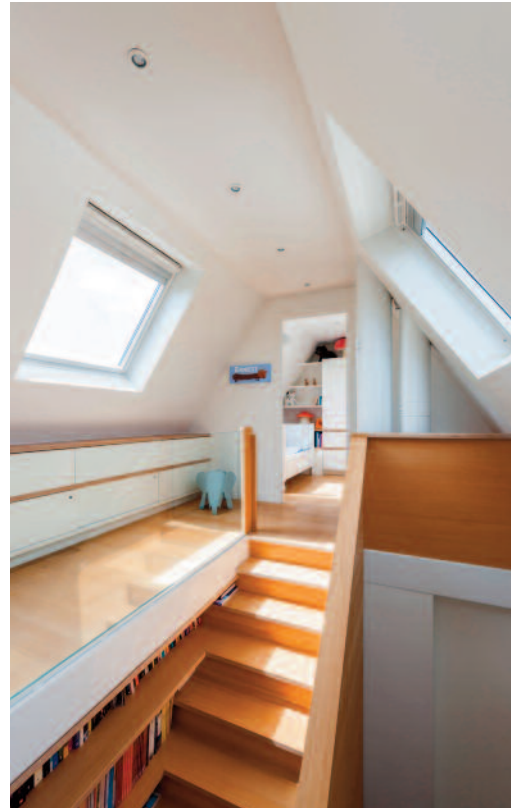
# ○ Twee keer 'licht': helder en luchtig

De renovatie van de eerste verdieping en de inrichting van de zolder werden niet toevallig gekoppeld en in één keer gerealiseerd. Via een vide vormen beide bouwlagen immers letterlijk elkaars verlengde. De aanwezigheid van zes dakramen, die het daglicht tot diep in de woning strooien, is daar niet helemaal vreemd aan.

TEKST: Sofie De Vriese ✚ FOTO'S: Luc Roymans

○ Een compacte, vrijstaande woning uit de jaren 50 in Wemmel werd in twee fases verbouwd: de benedenverdieping in 2004, vier jaar later volgden de eerste verdieping en de zolder. Hoofdoelinge: ruimtelijkheid scheppen en alle beschikbare ruimte benutten.

De zolder was nooit eerder als woonruimte ingericht. De eigenaar – zelf aannemer in dakwerken – zorgde voor een onderdak, nieuwe pannen en minerale wol om te isoleren, volgens de toen geldende normen. In de twee hellende dakschilden werden telkens drie dakramen geplaatst, met verduistering en zonwering aan de binnenzijde. ➤

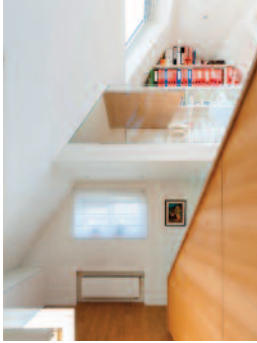




## Centrale kern

Op de eerste verdieping plooiën zich rond een centrale kern een badkamer en de slaapkamer van de ouders. Die centrale kern is multifunctioneel, want behalve een trap naar de zolderverdieping omvat het nog een open boekenkast – naast – en opbergruimte – onder de treden. Die kern staat visueel los van de ruimtes die eromheen liggen: er is vrij doorzicht en doorgang van op de overloop naar zowel de badkamer als de slaapkamer. Een volle schuifdeur en glazen pivoterende deur kunnen de doorgangen in principe afsluiten, maar in de praktijk gebeurt dat zelden. Die open

circulatie is uitnodigend en bovendien zorgt de openheid ervoor dat het daglicht dat zowel via de ramen van de eerste verdieping als van de dakramen komt, zich perfect kan uitstrooien. Dat heeft uiteraard ook te maken met de vide waarin de trap en de centrale kern zich bevinden. Architecte Sofie De Clercq: “Een afgesloten traphal zou helemaal aan de bedoeling voorbijgaan. Door de vide verlies je weliswaar enkele vierkante meters, maar het rendement is hoog door de winst aan licht en ruimtelijkheid.” Met andere woorden: een afgesloten zolderkamer zou geïsoleerd zijn van de rest van de woning en weinig aanzetten tot gebruik ervan.



## Zwevende kastenwand

Dat verklaart de maximale transparantie en luchtigheid van het ontwerp. De wanden en het plafond zijn in het wit geschilderd. Voor het (hele) interieur werd eikfineer op een basis van multiplex en wit gelakte mdf gebruikt. De rookafvoerleidingen van de centrale verwarming werden ook omwille van de 'lichtheid' niet weggewerkt in een koker, maar in het wit geleverd.

De glazen balustrade is onderaan – quasi onzichtbaar – verankerd in een wit gelakt stalen U-profiel. Een zwevend kastmeubel (op tafelhoogte) plooit zich rond de hoek en mondt uit in een bureautje onder één van de dakramen. Aan de andere kopse zijde van de zolder is een slaapkamer voor twee kinderen. De tussenwand is een lichte wand in gipskarton. Die is er trouwens achteraf bij geplaatst en plooit zich perfect rond het zwevend kastmeubel (dat er dus eerst was). Die wand kan vrij eenvoudig weer weggenomen worden zonder enig spoor na te laten en dat maakt de zolder dus ook multifunctioneel.

Meer foto's op [www.ikgabouwen.be/zolder](http://www.ikgabouwen.be/zolder)



### Realisatie:

Architectenbureau De Clercq-Declercq  
Architecte Sofie De Clercq  
Paleizenstraat 153  
1030 Brussel  
☎ 0486 72 39 87  
sofie@dc-dc.be  
[www.dc-dc.be](http://www.dc-dc.be)

## Daglicht via een plat dak

Naar aanleiding van het succes van platte daken in de hedendaagse architectuur heeft het bedrijf VELUX ramen ontwikkeld die specifiek bestemd zijn voor platte of licht hellende daken.

Bestudeer eerst de positie van de dakvensters aan de hand van de doorsnede en het plan om licht te brengen daar waar u het werkelijk nodig hebt. Bepaal vervolgens hoeveel licht u nodig hebt. Voor een doorgang of een dienstruimte dient u ongeveer 10% lichtdoorlatende oppervlakte te rekenen ten opzichte van de vloeroppervlakte, een werkruimte die een goede natuurlijke verlichting behoeft (bijvoorbeeld bureau of werkblad van een keuken) vraagt minstens 20%. Ga eveneens na waartoe deze vensters moeten dienen? Zijn ze enkel bedoeld om licht binnen te brengen of moeten ze eveneens ventilatiemogelijkheden of een gang tot het dak bieden? Het antwoord op al die vragen zal u in staat stellen om het juiste raam op de juiste plaats te kiezen.

### Welke modellen?

De platdakvensters zijn beschikbaar in vier verschillende versies: vast venster, venster met kleine opening voor ventilatie, venster met grote opening voor daktoegang en ontrokkingsluik. Deze modellen zijn verkrijgbaar in een tiental vierkante en rechthoekige formaten gaande van 60x60 cm tot 100x150 cm. Ze kunnen worden uitgerust met diverse accessoires, zoals een afstandsbediening, een zonwering langs de binnen- of buitenkant, of een opstand om zich aan te passen aan uw dak.

### Welke garanties?

De platdakvensters van VELUX zijn in niets vergelijkbaar met de traditionele koepels in acrylaat en moeten niet onderdoen voor de vensters voor hellende daken. Ze bieden niet alleen een goede thermische isolatie ( $U_w$  van 0,72 W/m<sup>2</sup> K, in overeenstemming met de normen voor passiefwoningen) en geluidsisolatie (tot 51 dB voor impactgeluid, d.w.z. onder de ontwaakdrempel van iemand die slaapt), maar ook een uitstekende inbraakweerstand en de mogelijkheid tot automatische sluiting bij regen.



© VELUX

Powered by VELUX  
[www.velux.be](http://www.velux.be)

**VELUX®**