



## ROYAAL WONEN IN EEN KLEIN APPARTEMENT



De schuine wand sluit de ruimte naar de privévertrekken toe.

Luxueus wonen in een compact appartement

# Alles-in-één op 70 m<sup>2</sup>

Schuin is het nieuwe recht. Daar zijn we van overtuigd na een bezoek aan Patricia's appartement in een van de meest legendarische straten van Gent. Allerlei circulatie- en ruimteproblemen werden opgelost met de hulp van één houten

wand. **ELINE MAEYENS, FOTO'S LISA VAN DAMME**

## Terras troef

Patricia is een echte stadsmus. Sinds 1990 woont ze in een klein appartement vlak bij het zogenaamde 'glazen straatje' - De Walletjes van Gent, zeg maar. Wanneer we Patricia en haar architect in haar woonst ontmoeten, diept ze meteen verhalen op over burens en handelaars in de straat. 'Deze straat is een groot dorp.'

Patricia is hier stevig verankerd. 'Toen ik dit appartement kocht, heb ik het een eerste keer verbouwd. Maar na 25 jaar was het echt weer aan verbetering toe.' Patricia begon de huizenmarkt af te speuren op zoek naar iets nieuws. 'Ik wou aanvankelijk iets dat wat groter en vooral minder verouderd was, zodat ik de lasten van een oud gebouw niet meer zou

moeten dragen. Maar ik wilde niet inboeten aan ligging of buitenruimte. Ik woon in het stadscentrum en heb een zongericht terras van 10 vierkante meter. Met die wensen kwam ik uit bij nieuwbouw ver boven mijn budget.' Daarom besliste Patricia om voor een tweede keer te verbouwen in plaats van iets nieuws te kopen.

## Schuine spie

De indeling van het appartement is helemaal omgegooid. Ze wordt nu bepaald door een schuine wand uit multiplex in de woonkamer. Architect Sofie De Clercq: 'Dankzij die wand konden we de nutteloos grote inkomhal achterwege laten. Ik heb Patricia gevraagd of ze het erg vond dat ze alleen door de badkamer naar

haar slaapkamer kan, maar dat deert haar niet.'

Achter de schuine wand schuilt een lichte en handige badkamer. Een matglazen deur kan naar keuze voor het toilet of voor de douche worden geschoven. Een schuifdeur leidt naar de slaapkamer. Dat een schuine wand gelijkstaat aan verloren ruimte, durven we vanaf nu te betwijfelen. 'De smalle punt van de driehoekige ruimte kan je langs de andere kant bereiken, via een kastdeur in de woonkamer.' In die spie zitten de technieken verborgen en is er bergruimte voor bijvoorbeeld de stofzuiger.

De gordijnrail loopt door tot in die kast, zodat het witte gordijn in de kast kan worden geschoven als Patricia er geen nood aan heeft.

De schuine wand beïnvloedt de circulatie op een heel specifieke manier: 'Hij trekt de ruimte open naar de leefruimte en sluit de ruimte naar haar privévertrekken.'

## Meubels op maat

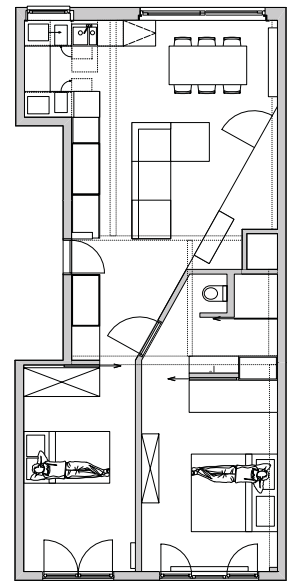
De look van Patricia's appartement wordt bepaald door het fijne maatwerk. De architect heeft er een extra opleiding meubelontwerp opzitten en dat voel je. 'Mijn collega en ik houden ons heel graag met inrichting bezig,' zegt Sofie De Clercq. 'Het is leuk als je van begin tot eind mag meedelen.' In de schuine kastenwand zitten vernuftige details verscholen. 'Hier en daar is de kops kant van de multiplex zichtbaar - in de uitsparing voor de televisie bij-

voorbeeld - en die is uitgewerkt in lichtere populiermultiplex. Zo lijkt het alsof de kaders uit de wand springen.'

Voorts zijn ook de functiewand met ontbijtkast en de keuken het resultaat van ingenieus maatwerk. 'De keuken is niet groot. Daarom is een aantal functies in de witte wand ernaast verwerkt: de ontbijtkast, de koelkast.' Wit en hout vormen het basiskleurenpalet, maar hier en daar is een kast langs de binnenkant afgewerkt in roze of munt. 'Die pasteltinten passen perfect bij de Scandinavische sfeer van mijn appartementje,' vindt Patricia.

## Fraaie verlichting

Een ander aspect waar de architecten graag aandacht aan be-



Het fijne maatwerk bepaalt de hele look van het appartement. Wit en hout zetten de toon, afgewisseld met accentjes in pastelkleuren.

### De badkamervloer en de douchewanden zijn uitgewerkt in witte polyurethaan. Doordat er geen voegen zijn, oogt de badkamer groter

steden, is verlichting. 'De ontbijtkast is bijvoorbeeld meer dan overbegruimte alleen. Als de kast openstaat, brandt er altijd sfeerverlichting.' Patricia zet het kastje ook altijd open als ze thuis is: 'Ik houd er niet zo van om de grote lichten aan te steken'.  
Voorts is zo ongeveer het hele appartement uitgerust met bolvormige lichten in drie formaten: De Glo-Ball van Jasper Morrison voor lichtenproducent Floss. Er zijn verschillende versies van de lamp: een om aan het plafond of de muur te bevestigen, een om aan een draad te hangen en een op een staander. 'Ze zijn dimbaar en ogen heel feestelijk. We hebben ze al meer dan eens gebruikt', zegt de architect.

Boven de keukentafel hangen

drie lampjes die hout met glas combineren. 'Die vonden we op een interieurbeurs, net als de koperen klinken van de badkamer en de voordeur. Die passen perfect bij de koperkleurige bekleding van de barkast.' De terugkerende elementen en kleuren creëren een samenhangend geheel.

#### Zonder voegen of naden

Het gevoel van eenheid blijkt ook uit de vloerkeuze. Doorheen het hele appartement, tot in de douche toe, is een witte gietvloer in polyurethaan aangebracht. 'Zelfs de wanden van de douche zijn in polyurethaan (pu) uitgewerkt', legt de architect uit. 'Vooral voor een kleinere ruimte is dat een goede optie: doordat er geen voegen zijn, oogt de badkamer

groter. Pu is ook heel eenvoudig te onderhouden.'

De werkbladen van de keuken en van het badkamermeubel zijn vervaardigd uit volkern, een solide en betaalbaar materiaal dat je eenvoudig kunt afwassen. Dat dit appartement in amper vier maanden van kop tot teen onder handen werd genomen, is moeilijk te geloven. 'En toch hebben we die strakke timing gehaald', zegt Patricia. Sofie geeft toe dat ze er de zweep heeft opgelegd. Met werkzaamheden midden in de stad moet je sowieso niet lanterfant, benadrukt de architect. 'Plaats vrijhouden voor een container of kraan is geen sinecure. Een strakke timing en een strenge opvolging zijn in een setting als deze van essentieel belang.'

#### Technische fiche

**Bewoonbare oppervlakte:** 70,5 m<sup>2</sup>  
**Verbouwjaar:** aug 2014 – sept 2015  
**Materialen:** witte pu-gietvloer, multiplexmaatwerk, werkbladen in volkern  
**Architecten:** www.dc-dc.be