

# NIEUW SAMENGESTELD



*Hoe maak je van twee kleine vakantieappartementen aan zee een modulaire woon- en werkplek voor een koppel, maar waar ook veel logees welkom zijn? Architecte Sofie De Clercq deed het met een aantal slimme ingrepen.*

TEKST: KARIN DE RIDDER. FOTO'S: LUC ROYMANS. STYLING: GRIET SNOEKS



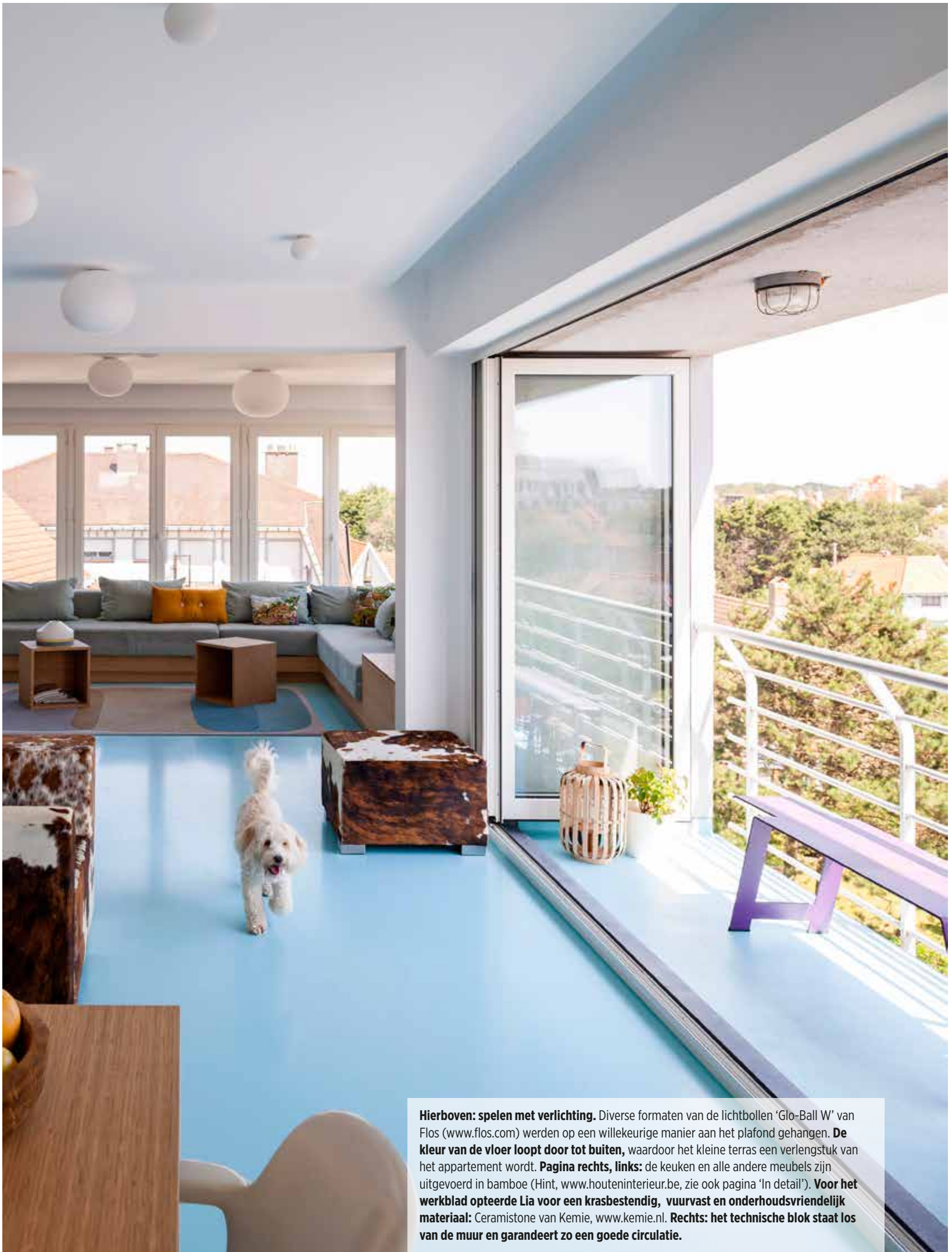
**Het samenspel van blauw en bamboe, dat systematisch doorheen het hele appartement loopt, zorgt voor rust en ruimte. Blauwe gietvloer 'Northern Sky' van LiquidFloors ([www.liquidfloors.be](http://www.liquidfloors.be))**



**De enorme zitbank is zo ontworpen dat er twee dubbelbedden uitgetrokken kunnen worden.** Fabrikant MR Creations ([www.mrcrations.be](http://www.mrcrations.be)) werkte met een veloursachtige stof met visgraatmotief van Aristide ([www.aristide.be](http://www.aristide.be)) in een mengeling van het bruin van de bamboe en het blauw van de gietvloer

**“Een gezellige stek voor twee, maar waar je ook met een hele bende kunt slapen”**





**Hierboven: spelen met verlichting.** Diverse formaten van de lichtbollen 'Glo-Ball W' van Flos ([www.flos.com](http://www.flos.com)) werden op een willekeurige manier aan het plafond gehangen. **De kleur van de vloer loopt door tot buiten,** waardoor het kleine terras een verlengstuk van het appartement wordt. **Pagina rechts, links:** de keuken en alle andere meubels zijn uitgevoerd in bamboe (Hint, [www.houteninterieur.be](http://www.houteninterieur.be), zie ook pagina 'In detail'). **Voor het werkblad opteerde Lia voor een krasbestendig, vuurvast en onderhoudsvriendelijk materiaal:** Ceramistone van Kemie, [www.kemie.nl](http://www.kemie.nl). **Rechts: het technische blok staat los van de muur en garandeert zo een goede circulatie.**



‘Onze architecte dacht dat we elkaar op de gang tegengekomen waren en dan maar besloten hadden om de muren tussen de twee vakantieappartementen te slopen om er één groot van te maken’, lacht Lia. Maar zo is het dus niet gegaan. Nadat Lia en Jeff elkaar zo’n 8 jaar geleden leerden kennen, pendelden ze tussen Gent, waar Lia een groot yogacentrum had, Parijs, de werkplek van Jeff, en De Haan, waar ze in de weekends genoten een klein vakantieappartement in dit gebouw uit de jaren 70. Die badplaats is met haar laagbouw en beroemde art-decowijk één van de meest charmante aan onze kust. De rust van de Noordzee lonkte en dus besloot Lia zich hier als therapeute te vestigen. Toen het spiegelbeeld appartement op dezelfde verdieping vrij kwam, aarzelde het koppel dan ook geen seconde om het te kopen. Samen met architecte Sofie De Clercq maakten ze van de twee kleine entiteiten een modulaire woon- en werkplek waar bamboe en blauw - voor de blauwe gietvloer lieten ze zich inspireren door de zee - de boventoon voeren. Lia: “Jeff en ik hebben samen 6 volwassen kinderen. Ik wou hier met twee kinderen kunnen wonen, maar ook dat er veel volk kan logeren.”

### (MULTI)FUNCTIONALITEIT

Daar waar ooit de gemeenschappelijke muur tussen beide appartementen stond, blijft alleen een luchtkoker over, die helaas niet weg kon. Sofie besloot dit centrale element dan maar te gebruiken om er de noodzakelijke en weinig elegante elektrische convectoren tegen te plaatsen. Ze worden aan het zicht onttrokken door de horizontale opbergboxen die op de kokermuur geplaatst zijn. Een esthetische en slimme ingreep, één van het soort waarop architecte Sofie het patent lijkt te hebben. Het hele appartement is zo ingedeeld en ingericht dat de ruimte maximaal benut wordt en de diverse plekken en meubels multifunctioneel worden. Architecte Sofie De Clercq: “Ik werk vaak met blokken om ruimte te scheppen. Het is een element dat in de meeste van mijn ontwerpen voorkomt.” Hier maakte ze met alle functies een blok, dat ze van de muren lostrok. Zo bleef de rest van de ruimte zo vrij mogelijk en is de circulatie optimaal.

### LICHT EN RUIMTE

Het multifunctionele eiland bevat het keukenblok, de badkamer, een technische ruimte met wasmachine en droogkast, een toilet, een dubbele kleerkast en een vestiaire ruimte. Wanneer de translucente schuifdeur tussen de badkamer en de keuken dichtgaat, valt er toch nog voldoende licht in die compacte maar praktische ruimte binnen. Maar meestal staat ze open om maximale circulatie rond het blok mogelijk te maken en het licht van de grote ramen voluit laten binnenstromen. Hoe verder je loopt, hoe meer functies je tegenkomt. Eens voorbij de badkamer kom je, via de kleerkast van Jeff, in de praktische master bedroom met grote kastenwand en schuifbare spiegelwand, die ook toegang biedt tot het toilet. De andere deur van het toilet leidt naar de vestiaire ruimte en zo weer naar de leefruimte.

### LOGEERPARADIJS

In de master bedroom van het eerste appartement bevindt zich een compacte studio die volledig als aparte entiteit kan fungeren. Overdag is het de praktijkruimte waar Lia haar patiënten ontvangt. Het heeft zelfs een klein keukentje waar ze thee of koffie kan zetten. ‘s Avonds kan het gebruikt worden als logeerruimte voor één van de kinderen. Dan slapen de gasten in het bed dat uit de kast gehaald wordt en kunnen ze terecht in de gerecupereerde badkamer en toilet. Nog meer logeerplaatsen zijn er voorzien in de zithoek waaraan een extralarge bureau van 5 meter vastgehaakt werd. Zo werd het een op maat ontworpen multifunctioneel meubel met twee losse delen die uitgetrokken worden tot bed. Goed voor extra slaapruiimte voor 4 personen. Voor de tafel van het keukeneiland werden twee extra tafeldelen verborgen in twee sleuven in het technische blok. Zo kan het koppel zonder veel moeite een tafel voor 18 personen dekken. Het is hier volop genieten voor bewoners en gasten van het nieuw samengestelde gezin, niet alleen van het comfort en de multifunctionaliteit van dit appartement, maar ook van het mooie samenspel van bamboe en blauw en via de ramen rondom rond natuurlijk ook van het prachtige uitzicht.

**“Ik maak blokken om  
ruimte te scheppen, dat  
is een constante in mijn  
architectuur”**





**Pagina links:** de master bedroom met rechts **de spiegeldeur** naar het toilet, dat via een andere deur ook bereikbaar is vanuit de leefruimte.  
**Hierboven:** de badkamer met de kasten van laminaat **in hetzelfde blauw** als de gietvloer ('Aqua' van Ostermann, [www.ostermann.eu](http://www.ostermann.eu)). Ze zijn **in de massa gekleurd en dus waterresistent**.